

Podané ruce – Projekt OsA Frýdek-Místek

Výroční zpráva

za rok 2004

Základní údaje



Podané ruce

Název: Podané ruce – Projekt OsA Frýdek-Místek

Sídlo: Zborovská 465, Frýdek-Místek 738 02

Právní forma: občanské sdružení - organizační jednotka s právní subjektivitou

IČ: 70632596

Zřízena: Na základě usnesení představenstva sdružení dne 6. 3. 2001 pod evidenčním č. 200101; podle článku 7 stanov sdružení

Kontakty

Frýdek-Místek, Malý Koloredov 811

Kontaktní osoba: Jana Rozehnalová – tel. 558 648 134, 777 011 053

Úřední hodiny: Pondělí a středa 8 – 12, 13 – 16, pátek 8 – 12

e-mail: podaneruce@seznam.cz

Ostrava – Mariánské Hory, budova SZŠ a VZŠ, 1. Máje 11

Kontaktní osoba: Jaroslava Gajdošiková – tel. 595 693 628 , 777 011 031

Úřední hodiny: Úterý a středa 8 – 12, 13 – 16, pátek 8 – 12

e-mail: osa.ostrava@seznam.cz

www stránky: <http://www.canisterapie.info>

Úvodní slovo ředitelky

Vážení přátelé,

občanské sdružení Podané ruce – Projekt OsA Frýdek-Místek v roce 2004 zajišťovalo osobní asistenci pro handicapované spoluobčany na území Moravskoslezského kraje. Naší snahou bylo nejen navýšení počtu klientů, ale i zkvalitnění práce osobních asistentů.

Smluvním ujednáním mezi organizací a klientem jsme vázáni poskytnout službu ve stanovené době, na stanoveném místě dle potřeb handicapovaných. Proto je třeba aby naši pracovníci byly schopni samostatně řešit problematiku této práce. Pomoci musí nejen tím, že udělají úkony, které pro svůj handicap klient nezvládne, ale nesmí se nechat zmanipulovat, musí zůstat nestranní ke klientovi i jeho rodině.

Navázali jsme spolupráci s psychologem, který zajišťuje vstupní pohovor s pracovníkem, psychickou pomoc pro zaměstnance při pracovních i osobních problémech. Psycholog se významnou měrou podílí na prevenci syndromu vyhoření u zaměstnanců. Pro pomáhající profese je důležitá také supervize činnosti. Pokračujeme ve spolupráci se Střední zdravotní školou a Vyšší odbornou zdravotní školou v Ostravě. Z jejich pedagogického sboru nám poskytli supervizorku.

Pracovní porady s osobními asistenty probíhají 1x měsíčně ve Frýdku-Místku a Ostravě. Mimo organizačních záležitostí na poradách pracovníků probíhá také školení zaměstnanců na odborná témata. Ta

jsou aktuální pro načerpání nových poznatků a prohloubení znalostí z problematiky péče o klienty. Setkávání pracovníků na jiné rovině, než u klientů se rovněž podílí na posilování interpersonálních vztahů.

V tomto trendu budeme pokračovat i v roce 2005. Zaměstnanci se seznámí s dalšími standardy kvality služeb osobní asistence a tyto vezmou za své. Nadále budeme školit naše pracovníky, nebo je vysílat na semináře s odbornou tematikou týkající se osobní asistence.

Zpráva o činnosti

Organizační struktura

Statutární zástupci

Řízením organizační jednotky jsou pověřeni tito členové:

Helena Fejkusová

Ing. Štěpán Křístek

Tito členové jsou statutárními zástupci organizační jednotky.

Pracovníci projektu (zaměstnanci a dobrovolníci)

Management projektu:

Helena Fejkusová – ředitelka projektu OsA

Jana Rozehnalová – zástupkyně ředitelky pro oblast Frýdku-Místku

Jaroslava Gajdošíková – zástupkyně ředitelky pro oblast Ostrava

Ilona Brzáková – vedoucí provozu

Ing. Štěpán Křístek – ekonom

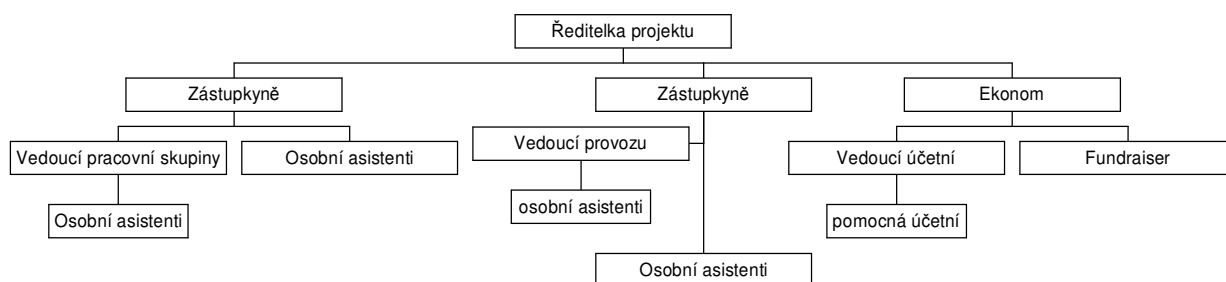
Monika Křístková – vedoucí účetní

Pavčina Mikullová, DiS. – fundraiser

Zaměstnanci:

K 31. 12. 2004 bylo v projektu zaměstnáno celkem 106 osobních asistentů. Průměrný počet zaměstnanců přepočtený na celé úvazky za rok 2004 byl 71.

Organizační schéma pro rok 2004



Poslání

Organizační jednotka je založena za účelem realizace Projektu poskytování služeb osobní asistence podle cíle sdružení uvedeného v článku 3, odstavci I, písmeno B stanov. **Cílem projektu** je zajistit osobní asistenci místně, časově i finančně tak, aby byla přístupná všem klientům v rozsahu, v jakém potřebují.

Obsah a průběh realizace projektu v roce 2004

Projekt zpřístupňuje službu osobní asistence zdravotně handicapovaným. Organizační jednotka funguje jako poskytovatelská organizace, která zaměstnává osobní asistenty a poskytuje jejich služby klientům.

Veřejná sbírka na podporu osobní asistence

Dne 2. 9. 2003 jsme zahájili veřejnou sbírku na podporu osobní asistence. Veřejná sbírka je osvědčena Krajským úřadem Moravskoslezského kraje pod číslem **jednacím VV/6144/KI-VS/06/2003**. Sběrka je povolena na dobu tří let. Výtěžek sbírky bude použit **na úhradu mzdových nákladů osobních asistentů a na snížení ceny klientům**.

Číslo účtu veřejné sbírky je **1025024433/5500**, vedený u Raiffeisen bank, a. s., pobočka F-M.

Výtěžek za rok 2004 činí **26 995,80 Kč**. Celkový zůstatek na sbírkovém účtu k 31.12.2004 činí 37 525,13 Kč. Finanční prostředky zatím nebyly použity.

V roce 2004 byly umístěny kasičky na těchto místech: Pekárna v Kauflandu Ostrava – Zábřeh, Pekárna v Kauflandu Ostrava – Mariánské Hory, Čajovna u Sýkorova mostu Ostrava, Pajk – velkoobchod papírem Ostrava. Dále jsou v současné chvíli (březen 2005) kasičky umístěny na těchto místech: bufet v hotelovém domě Koloredov Frýdek-Místek, Lékárna u Radnice Ostrava - centrum, Elektronika servis Charvát, Ostrava - Hrabůvka, HM Tesco Ostrava – Hrabová, Sportovní prodejna a opravna Ostrava - Hrabová, Lékárna u Sv. Jana Ostrava – Stará Bělá

Projekt „Sociální automobil“

Již během roku 2003 jsme navštívili zástupce firmy **Kompakt – Českomoravská reklamní agentura, s r. o.** Představili jsme projekt „Poskytování osobní asistence“ a po projednání radou firmy, jsme byli vybráni pro projekt „Sociální automobil“. Pracovní tým reklamní agentury oslovil firmy v našem regionu, a výsledkem bylo dlouhodobé zapůjčení automobilu naší organizaci. Slavnostní předání automobilu **Renault Kangoo** proběhlo dne 27. února 2004. Automobil slouží k přepravě klientů, kompenzačních pomůcek pro klienty a ulehčení realizace a kontroly služby osobní asistence v terénu v rozsahu, ve kterém ji zabezpečujeme.

Ještě jednou děkujeme firmám, které se zasloužili svým finančním příspěvkem o to, že můžeme naše barevné auto používat každý den při zajišťování osobní asistence na území Moravskoslezského kraje.

Antonín Bárta – autoservis; ARC Impex, spol. s r. o.; BKB Metal, a. s.; Body car, spol. s r. o.; Calumite, s r.o.; Commert – Krajewski; Česká podnikatelská pojišťovna, a. s.; ČKD Vagonka, a. s.; Duvas – Uni, s. r. o.; Elektrospolečnost B. D. spol. s r. o.; Erde Profi, s. r. o.; Erich Prasek; Gavenda, s. r. o.; Hayers Lemmerz Alukola, s. r. o.; HK konstrukce, s. r. o.; Hutní projekt Ostrava, a. s.; Improtop, s. r. o.; Ing Corporation, spol. s r. o.; Inkos Ostrava, spol. s r. o.; Intest NDT, s. r. o.; Isotra s. r. o.; Jiří Pežga – odvoz odpadů; Josef Švančar; Kania CZ, s. r. o.; Krolstav Beskyd, s. r. o.; Lafarge žáromonolity, s. r. o.; Ledo FM, spol. s r. o.; Lesostavby Frýdek-Místek, a. s.; Lexus hause, s. r. o.; Linde Vítkovice a. s.; Modrá labuť Josef Novák; Moravskoslezské cukrovary, a. s.; Nervy a. s.- nerezové výrobky; Ondrášek INK – Jet systém; Petr Slipek – prodej ložisek; Prognoma s. r. o.; Rigoletto, spol. s r. o.; Severomoravská plynárenská, a. s.; Slezské stavby Opava, s. r. o.; Severomoravské vodovody a kanalizace, a. s.; Soveko plast, s. r. o.; Staving Frýdek s. r. o.; Temar spol. s r. o.; Thermatop spol. s r. o.; Trango, s. r. o.; Transl, v. o. s.; Václav Stružík – Podlahářství; Vesuvius Česká republika; Vítkovice Steel, a. s.; Vysoké pece Ostrava, a. s.

Rehabilitační stůl pro Sašu



Získali jsme **individuální příspěvek** z projektu sbírky „**Pomozte dětem!**“. Příspěvek byl použit k zakoupení rehabilitačního stolu. Ten slouží slečně Saši k pravidelnému cvičení pomocí Vojtovy metody. Díky této formě rehabilitace dochází ke stabilizaci zdravotního stavu. To umožňuje její samostatnost i integraci do školského zařízení. Rehabilitační stůl byl slavnostně předán 5. února 2004 a od té doby jej Saša s pomocí svých osobních asistentek pravidelně využívá.

Komunitní plánování

Komunitní plánování ve Frýdku-Místku

Komise komunitního plánování je iniciativním a poradním orgánem Rady města v oblasti realizace komunitního plánu sociálních služeb města Frýdek-Místek. Komisi předsedá Mgr. Ivan Vrba a dalšími členy jsou pracovníci sociálních a zdravotních služeb Města Frýdek-Místek.

V loňském roce se v rámci setkávání členů komise podařilo zpracovat analýzu všech sociálních služeb poskytovaných ve Frýdku-Místku. V rámci diskuse se projednávala důležitost existence každé jednotlivé služby, její kvalita a možnosti rozvoje a podpory. Zároveň se diskutovalo nad nutností zřizování nových služeb, které městu chybí. Zpracovaná analýza byla předložena Radě města a bude sloužit jako podklad pro vypracování Katalogu sociálních služeb města Frýdku-Místku a rovněž pro následnou tvorbu komunitního plánu.

Komunitní plánování v Ostravě

V loňském roce jsme se zapojili mezi 200 odborníků, zástupců NNO, uživatelů a dalších, kteří se podílejí na komunitním plánování statutárního města Ostravy. Stanovili jsme si konkrétní cíle a opatření do roku 2006 a dlouhodobá opatření do roku 2010. Pracovali jsme ve skupinách Senioři a Občané s kombinovaným a tělesným postižením. V těchto skupinách jsme si vytýčili cíle rozšíření a zkvalitnění terénní sociální péče a rozvoj služeb osobní asistence a respite péče. Jsme rádi, že v prosinci zastupitelé Statutárního města Ostravy zvedli ruku pro naplňování tohoto komunitního plánu. Teď je na nás všech, jak budeme „naše“ plány naplňovat. Zpracovaný komunitní plán pro všechny pracovní skupiny najdete na <http://www.mmo.cz>.

Komunitní plánování v Kopřivnici

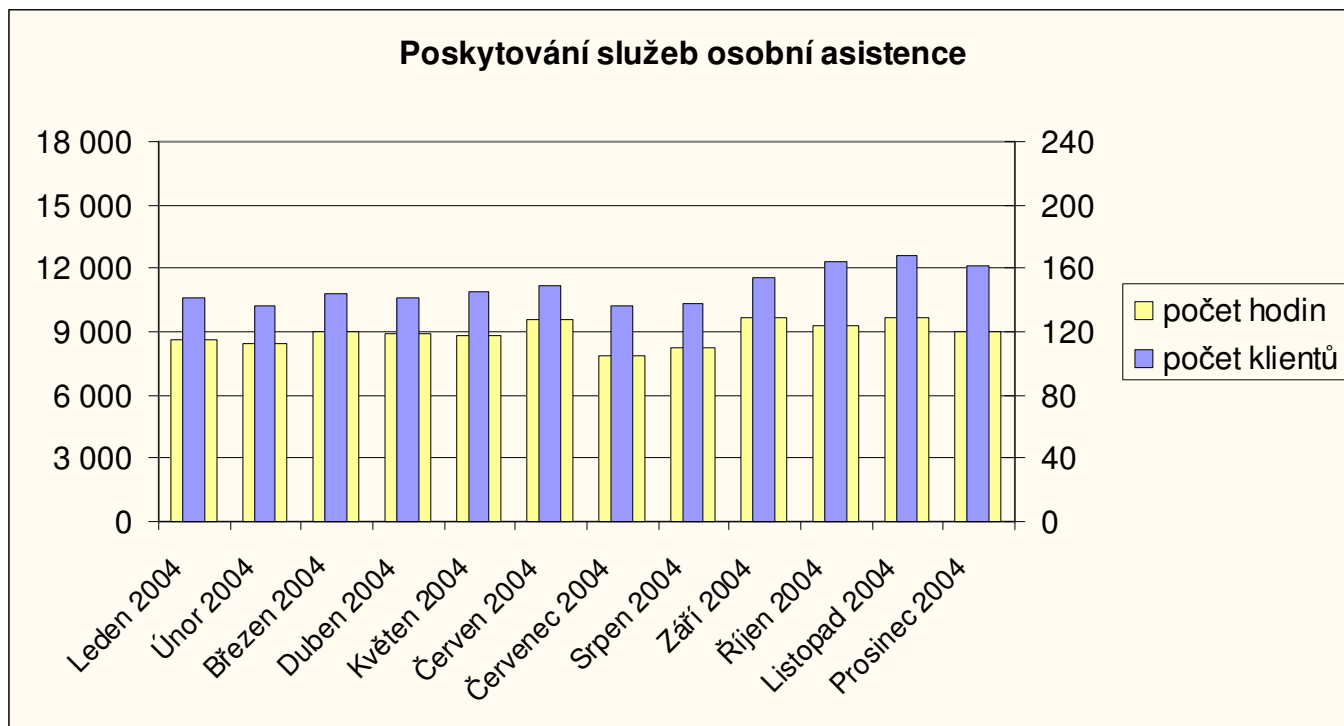


V rámci projektu Zdravé město a Místní agenda 21 vznikl dlouhodobý plán do roku 2015. V oblasti sociálních služeb se jedná zejména o zajištění kvalitních sociálních služeb pro postižené a seniory, zajištění stravování a trávení volného času pro seniory, posílení stávajících asistenčních služeb atd.

V roce 2004 byla uskutečněna anketa „Jak se žije v našem městě“ mezi občany města Kopřivnice. Druhým krokem bylo zahájení zpracování katalogu poskytovatelů sociálních služeb v Kopřivnici. Ostatní úkoly a cíle, které jsme si předsevzali, čekají na naplňování v roce 2005 a dalších letech. Bližší informace a zpracovaný plán najdete na <http://zdravemesto.koprivnice.org>.

Rozsah poskytovaných služeb

V roce 2004 jsme poskytli celkem **107 003 h služby celkem 267 klientům**. V průměru jsme měsíčně poskytli službu 148 klientům.



V roce 2004 jsme poskytovali službu klientům v těchto městech a obcích Moravskoslezského kraje:

Baška, , Bukovec, Čeladná, Český Těšín, Dobrá, Frenštát pod Radhoštěm, Fryčovice, Frýdek-Místek, Frýdlant nad Ostravicí, Havířov, Hukvaldy, Chlebovice, Jablunkov, Janovice, Jilešovice, Kopřivnice, Lískovec, Metylovice, Mosty u Jablunkova, Mošnov, Návší u Jablunkova, Nižní Lhoty, Nový Jičín, Odry, Oldřichovice, Ostrava, Palkovice, Paskov, Pržno, Příbor, Ropice, Rybí, Řeka, Řepiště, Skalice, Skotnice, Staré Město, Staříč, Sviadnov, Třinec, Václavovice, Vendryně, Vojkovice, Vratimov

Kromě Moravskoslezského kraje, kde je naše působnost nejvýraznější, působíme také v kraji Zlínském, Jihomoravském a kraji Vysočina. Jedná se o ojedinělé klienty, kteří službu potřebovali po propuštění z rehabilitačního ústavu v Hrabyni.

Informovanost o projektu

Informace o službě byly poskytnuty městským a obecním úřadům, praktickým lékařům, ústavním zařízeními a organizacím zdravotně postižených. Dále jsme navázali a udržujeme kontakt s těmito zařízeními a organizacemi: Boromeum Frýdek-Místek, Speciální školy pro žáky s více vadami NADĚJE Frýdek-Místek, Speciální škola pro žáky s více vadami v Kopřivnici, Nemocnice Frýdek-Místek, II. Radioterapeutická klinika FN sP Paskov, Penzion pro důchodce Frýdek-Místek, Pečovatelská služba Frýdek-Místek, Charita Frýdek-Místek, Nemocnice Třinec – Podlesí, Nemocnice Třinec – Sosna, Rehabilitační ústav v Hrabyni, Rehabilitační ústav v Chuchelné, Sportovní klub vozíčkářů Frýdek-Místek, Ostravská organizace vozíčkářů, Liga za práva vozíčkářů Brno, Sportovní klub Ostrava (vozíčkáři), Dobrovolnické centrum Adra Frýdek-Místek, Agentura Slunce Ostrava, Centrum pro rodinu a sociální péči Ostrava, Městská nemocnice Ostrava – Léčebna dlouhodobě nemocných, Střední a Vyšší zdravotnická škola v Ostravě, Střední zdravotnická škola ve Frýdku-Místku a další.

Obce se podílejí na vyhledávání klientů, kteří tuto službu potřebují a částečně na financování služby. Město Frýdek-Místek přispívá na službu přímou dotací klientům, kterým tak snižuje náklady na zajištění služby. Jiné obce přispívají našemu sdružení sjednanou částkou za jednu hodinu služby poskytnuté jejich občanům: Baška, Dobrá, Kopřivnice, Sviadnov.

Lékaři, nemocnice a ústavní zařízení předávají informace o naší službě svým pacientům a příp. nám doporučují přijetí určitých klientů při propouštění z ústavního ošetřování.

S pečovatelskou službou spolupracujeme na zajištění služeb tam, kde se naše služby vzájemně časově nebo obsahově doplňují.

Výběr a přijímání klientů

Na základě kontaktu přímého nebo zprostředkovaného výše uvedenými organizacemi byl s každým klientem, nebo jeho zástupcem veden pohovor za účelem zjištění potřebnosti služby a požadovaného rozsahu a uzavřena smlouva o poskytování osobní asistence. Klient si může svého asistenta vybrat, jinak je mu vybrán příslušným odpovědným pracovníkem projektu. Podle individuálních potřeb se u jednoho klienta může vystřídat i větší počet asistentů.

Kontrola průběhu realizace projektu

Základem kvantitativního hodnocení projektu je systém evidence poskytnuté služby. Asistenti vyplňují výkazy poskytnuté služby, na kterých klienti potvrzují přijatý rozsah služby. Tyto výkazy jsou evidovány, sumarizovány a statisticky vyhodnocovány pravidelně v měsíčních intervalech. Při tom se sleduje:

- vytiženost jednotlivých zaměstnanců
- počet poskytnutých hodin osobní asistence
- počet klientů využívající službu

Na průběh projektu dohlíží představenstvo sdružení.

Kvalitativní hodnocení projektu je postaveno na průběžných kontrolách klientů a osobních asistentů. Tyto kontroly provádí pověřené zaměstnanci. O kontrolách se sepisují zápisy, ve kterých je uváděno jak často služba probíhá, konkrétní cíl služby a subjektivní pocit uživatele služby.

Naplňování cíle projektu

Cílem projektu je zajistit osobní asistenci místně, časově a finančně. Tato tři kritéria jsou průběžně sledována. Výsledek za rok 2004 lze shrnout takto:

V průběhu roku 2004 jsme osobní asistenci zajišťovali v Moravskoslezském kraji – ve 47 městech, obcích a místech. V rámci tohoto regionálního omezení není naše služba místně omezena a poskytujeme tuto službu klientům na kterémkoli místě to požadují. Služba není zajišťována pouze ve velkých městech, ale i v malých obcích Moravskoslezského kraje. V mnoha obcích jsme jedinou službou, kterou mohou klienti využít.

Poptávku po službě jsme mohli uspokojit na 85 %. Průměrně nás oslovilo měsíčně 20 žadatelů o službu. Někteří se po zjištění potřebných informací rozhodli tuto službu ještě nevyužívat, další tuto službu nevyužili z důvodu zhoršení zdravotního stavu případně úmrtí. Některým jsme vzhledem k požadovanému rozsahu doporučili nejčastěji pečovatelskou službu, nebo jiného poskytovatele sociálních služeb. Čekací doba na zahájení služby byla průměrně jeden týden. Záviselo ale na každém jednotlivém případě (na místě, kde je služba poskytována, na časovém rozsahu a na našich možnostech v jednotlivých oblastech, kde působíme.) Službu osobní asistence jsme zajistili také do 24 hodin, pokud to bylo nutné ze strany klienta a možné ze strany poskytovatele.

Službu klientům zajišťujeme 7 dní v týdnu, 24 hodin denně. Vzhledem k rozsahu projektu a finanční nákladovosti není možné přijímat nové zaměstnance – osobní asistenty. Z toho vyplývá, že již nejsme schopni zajistit službu okamžitě, nebo v požadovaném rozsahu. Kritickým bodem je především nedostatek finančních prostředků, který je limitujícím faktorem pro počet asistentů, které můžeme zaměstnávat.

Finanční dostupnost z hlediska poskytovatele byla v minulém roce uspokojena. Získané finanční dotace z různých zdrojů nám pomohli k tomu, abychom mohli službu osobní asistence poskytovat průběžně po dobu celého roku. Nemuseli jsme přistupovat k nepopulárním řešením jako je snižování stavu zaměstnanců, nebo nepřijímání nových klientů. Díky dobrému finančnímu zajištění jsme mohli být pro klienty pomocí.

Finanční dostupnost z hlediska klienta byla uspokojena částečně. Cena 25,- Kč/hod. je pro klienty strop, který jsou schopni při soustředěných službách zaplatit. Některé obce se částečně podílí na financování služby. Město Frýdek-Místek přispívá na službu přímou dotací klientům, kterým tak snižuje náklady na zajištění služby. Jiné obce přispívají našemu sdružení sjednanou částkou za jednu hodinu služby poskytnuté jejich občanům: Baška, Dobrá, Kopřivnice, Sviadnov. Pro klienty – děti jsme získali grant Nadace Jedličkova ústavu. Tento grant je čerpán na úhradu služby přímo klienty.

Zajištění projektu místně a časově je pro rok 2004 částečně splněno. Stále zde zůstává mnoho míst, kde by bylo potřebné zavést službu osobní asistence. Z časového hlediska vše záleží na vytíženosti jednotlivých asistentů (viz výše). Finanční zajištění projektu se také podařilo zajistit, ale pro rok 2005 zůstává toto kritérium prioritou.

Zpráva o hospodaření

Rozvaha

Účetní rozvaha je v příloze výroční zprávy.

Výkaz zisků a ztrát

Výkaz zisků a ztrát je v příloze výroční zprávy.

Výrok auditora

„Podle našeho názoru účetní závěrka ve všech významných ohledech věrně zobrazuje aktiva, závazky, vlastní kapitál a finanční situaci organizační jednotky Podané ruce – Projekt OsA Frýdek-Místek k 31. 12. 2004 a výsledek hospodaření za rok 2004 v souladu se zákonem č. 563/1991 Sb., o účetnictví a účetními předpisy České republiky.“

Ing. Marcela Hajná, auditorka, AGRIPPA-consult spol. s r.o.

Přehled darů a dotací

Provozní dotace

Moravskoslezský kraj	3 781 326,00
Matistrát města Ostravy	500 000,00
Město Kopřivnice	11 920,00
Městský obvod Ostrava-Jih	13 500,00
Městský obvod Slezská Ostrava	4 000,00
Městský obvod Ostrava-Vítkovice	1 000,00
Město Frýdlant nad Ostravicí	10 000,00
Město Příbor	3 000,00
Město Vratimov	7 000,00
Obec Řeka	3 000,00
Obec Fryčovice	5 000,00

Obec Návsí	2 000,00
Obec Baška	2 000,00
Obec Horní Suchá	2 000,00
Obec Ropice	3 000,00
Obec Mosty u Jablunkova	7 000,00
MPSV ČR	4 545 300,00
Úřady práce	423 220,00

Dary

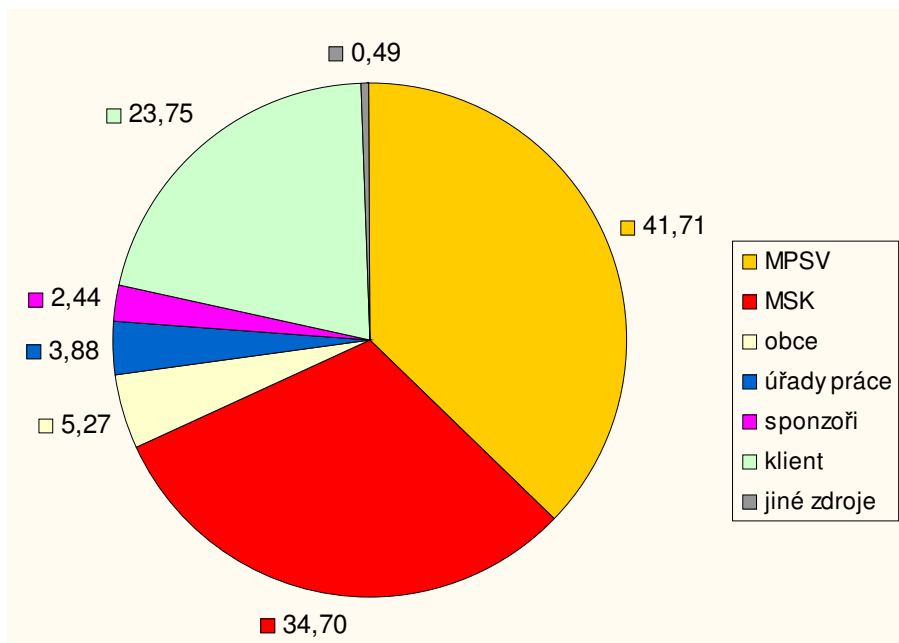
VESUVIUS ČR, a.s	100 000,00
Třinecké železářny, a.s.	50 000,00
S&Ř CH KOVO, s.r.o.	50 000,00
Báňské projekty Ostrava, a.s.	50 000,00
Rudolf Zahumenský	14 862,50
MUDr. Zdeňka Michnová	10 675,00
ING Corporation, s.r.o.	5 000,00
Petr Biskup	1 500,00
MUDr. Dobromila Mrázková	1 000,00
Nadace Jedličkova ústavu	39 000,00

Veřejná sbírka

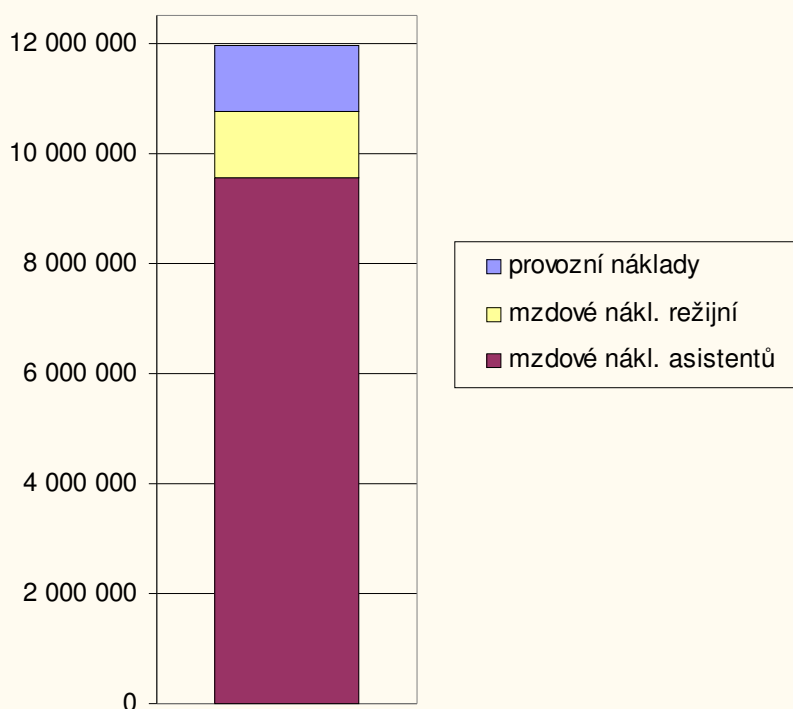
Výnos veřejné sbírky za rok 2004 činí 26 995,80 Kč.

Jednotkové náklady

Průměrné náklady na jednu hodinu služby v roce 2004 činily 112,25 Kč. Podíl jednotlivých zdrojů financování na krytí hodinových nákladů viz graf.



Celkové náklady 2004



Závěr

Ohlasy na poskytování služeb

„...Ráda bych tímto chtěla vyslovit podporu Projektu OsA jako takovému s jeho zaměřením také na pomoc seniorům. Poskytovaná asistenční služba u klienta umožnila, že tatínek mohl i v nemoci a zcela nepohyblivý zůstat doma ve svém prostředí a v kontaktu s širší rodinou. Přitom umožnila jí normálně fungovat. ...I když tyto služby nejsou a nebudou moci být bezplatné, dnes již existuje klientela, která je ochotna pro své rodinné příslušníky asistenční službu hradit. Potřeba takovýchto služeb není v současnosti uspokojena, jistě bude narůstat a na druhé straně jejím rozšiřováním by mohl být snížen tlak na vznik nových ústavních zařízení.“

Výše uvedené řádky jsou citací z dopisu, který nám zaslala RNDr. Eva Hrabcová, dcera klienta. Uveřejňujeme je s laskavým svolením pisatelky. Slova díky a podpory nám pomáhají ve chvílích, kdy se jednotlivé zajištění osobní asistence zdá nereálné. Tato slova nám dávají sílu jít dál a dotahovat do konce to, co jsme se rozhodli dělat pro druhé.

Poděkování

Děkujeme za podporu projektu Ministerstvu práce a sociálních věcí ČR, Moravskoslezskému kraji, statutárnímu městu Ostrava. Děkujeme za příspěvky městským obvodům města Ostravy, městům a obcím, které tento projekt podpořili jakoukoli částkou. Děkujeme také městu Frýdek-Místek, obcím Dobrá a Baška za příspěvek na osobní asistenci klientům, kteří tuto službu využívají.

Děkujeme těm, kteří nás podporují bezplatným poskytováním služeb: firmě ALWIL Trade, spol. s r. o. za bezplatné poskytování antivirového programu a služeb, firmě Holimen, v. o. s. za pneuservis našeho služebního vozidla a Mgr. Jiřímu Kabuďovi za bezplatné právní poradenství.

Děkujeme všem, kteří projekt poskytování služeb osobní asistence jakkoli podpořili a své jméno zde nenašli. V neposlední řadě patří poděkování také zaměstnancům projektu, kteří jsou pomocnou ruku našim klientům. Jsou největší hybnou silou projektu. Bez nich bychom nemohli plnit to, co jsme si předsevzali. Děkujeme našim dobrovolníkům ing. Štěpánu Křístkovi a Lence Vrábílkové.

Seznam všech dárců s uvedením výše finančního daru je uveden ve zprávě o hospodaření. Seznam všech dotací s uvedením výše dotace je uveden ve zprávě o hospodaření.

DĚKUJEME ZA TO, ŽE PODÁVÁTE POMOCNÉ RUCE TAM, KDE NÁS LIDÉ POTŘEBUJÍ!

Závěr

Finanční stabilita je pro celý projekt naprosto nejdůležitější složkou. V roce 2004 se nám ji podařilo zajistit. Dotace z různých zdrojů nám pomohly k tomu, abychom mohli službu osobní asistence poskytovat průběžně po dobu celého roku. Nemuseli jsme přistupovat k nepopulárním řešením jako je snižování stavu zaměstnanců, nebo ukončování smluv s klienty. Díky dobrému finančnímu zajištění jsme mohli být pro nové i stávající klienty pomocí. Na začátku roku 2005 je ale opět finanční situace vážná, proto musíme hledat další finanční zdroje. Cílem je zajistit službu osobní asistence tam, kde o to uživatel požádá v rozsahu, který potřebuje a v neposlední řadě za cenu, kterou je schopen uhradit.

Věříme, že se nám naše cíle podaří splnit i v roce 2005.

Pomáhají nám



a další